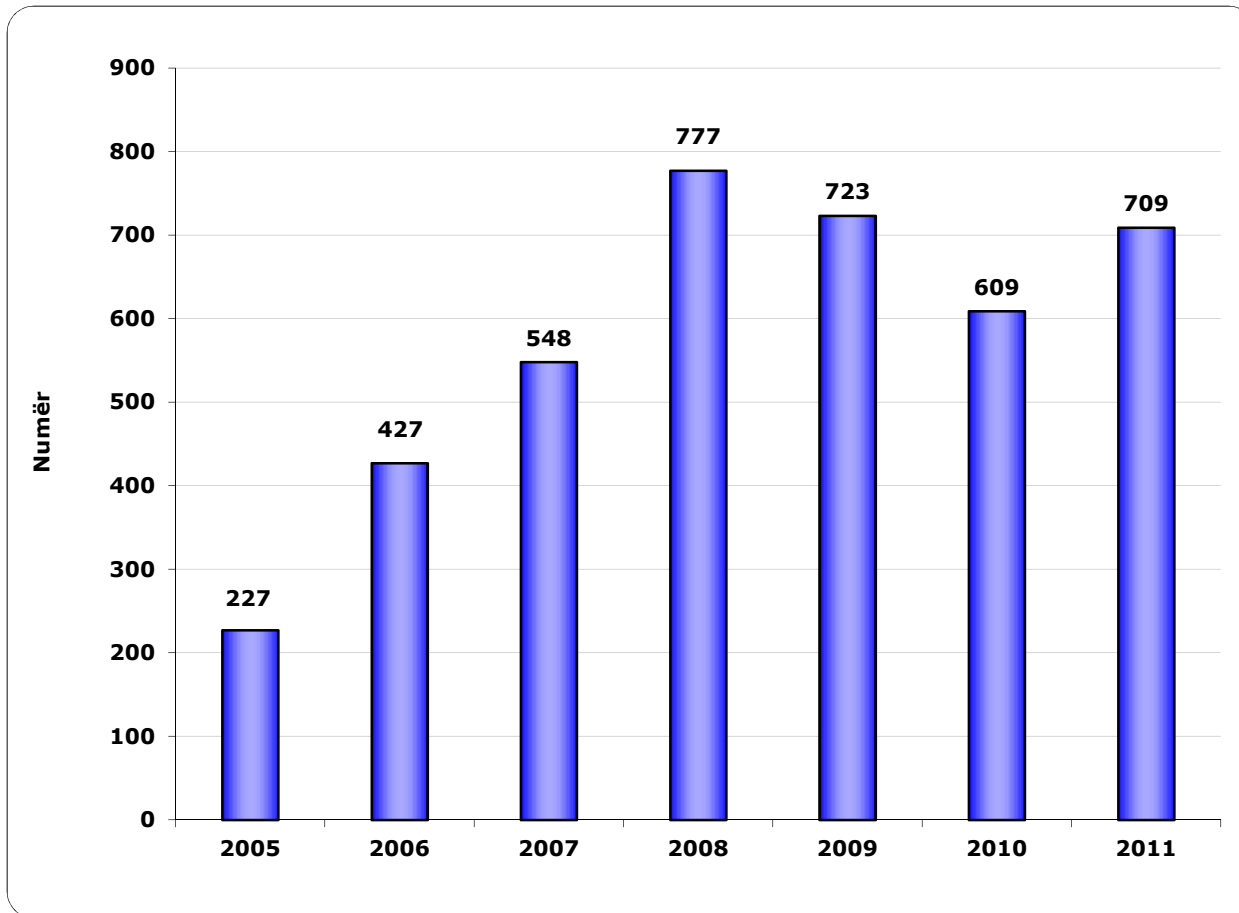
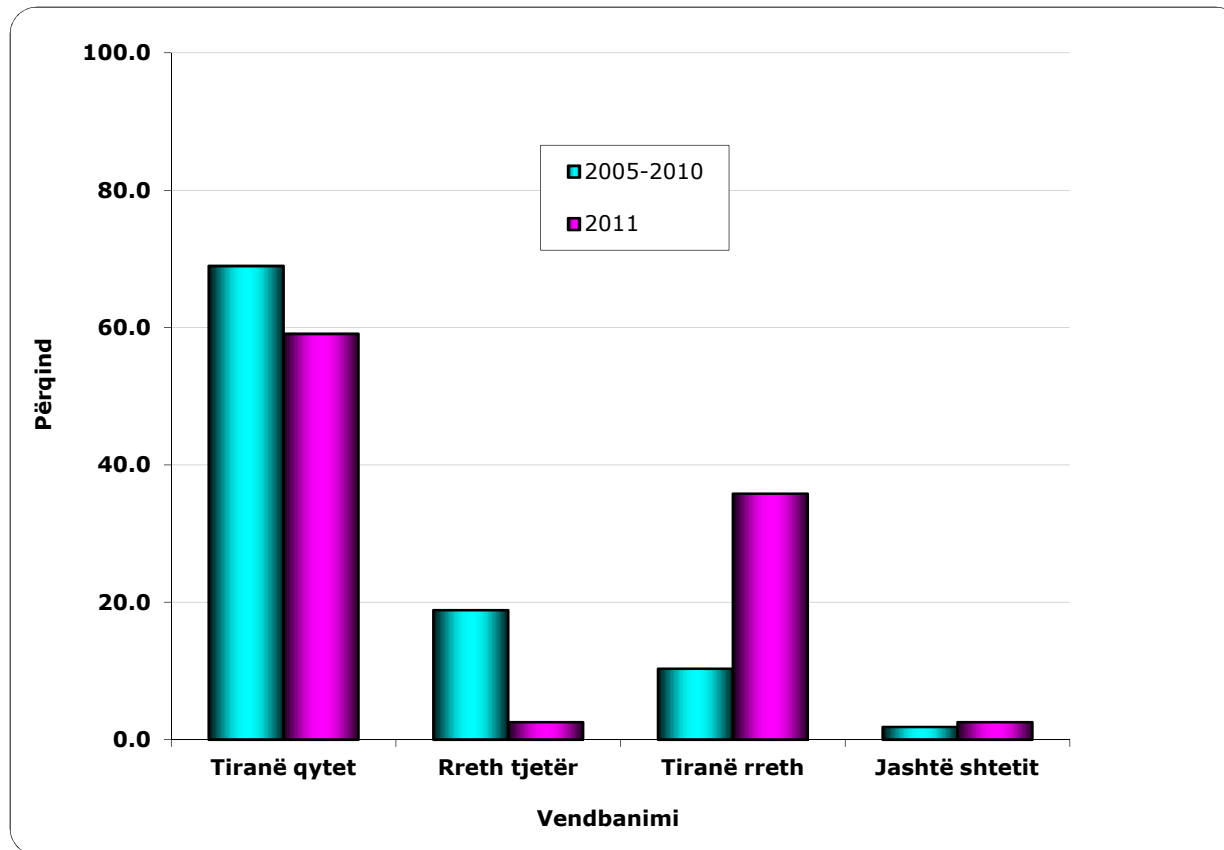


Numri i klientëve të etnisë rome 2005-2011



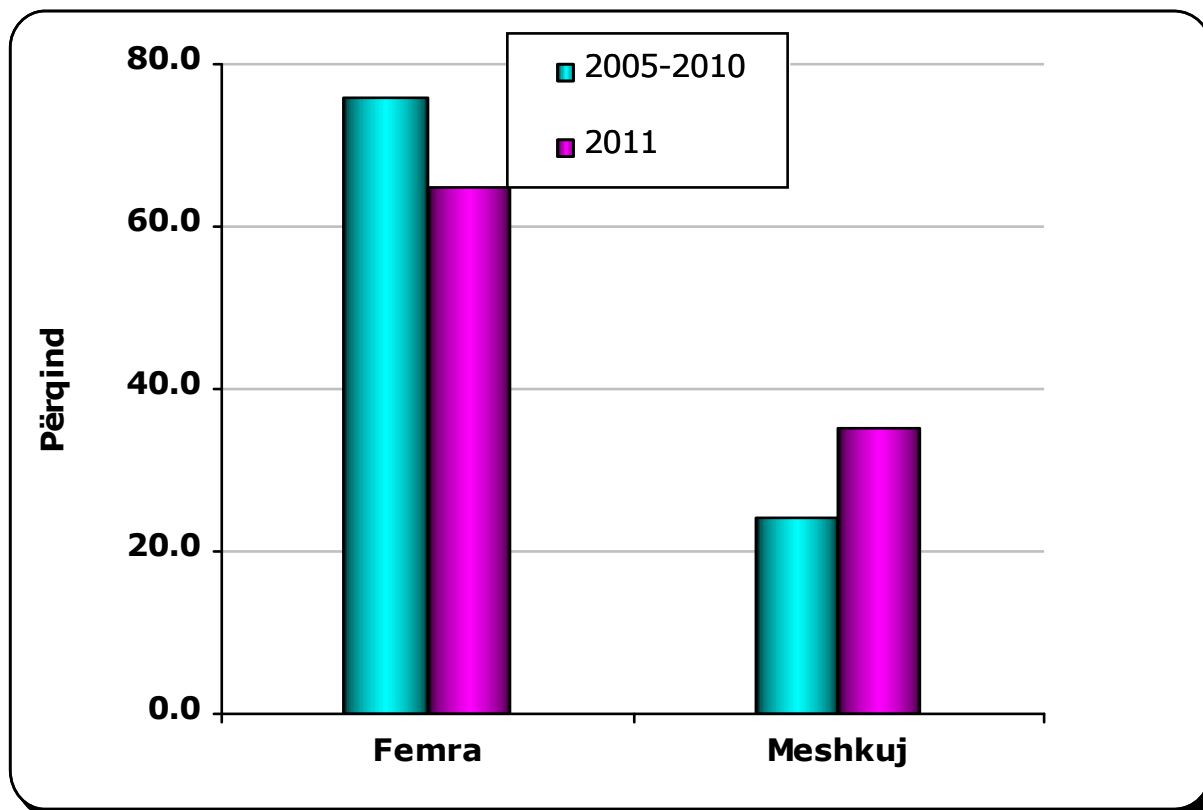
Duke krahasuar të njëjtat periudha, vërehet se pesha e minoritetit Rom në vitin 2011 është rritur me 17% në krahasim me vitin 2010.

Struktura e klientëve të etnisë rome sipas vendbanimit 2005-2010 dhe 2011



Eshtë rritur numri i familjeve rome që jetojnë në Rrethin e Tiranë për vitin 2011 në krahasim me periudhat e mëparshme dhe është ulur numri i atyre familjeve rome që jetojnë në Qytetin e Tiranës.

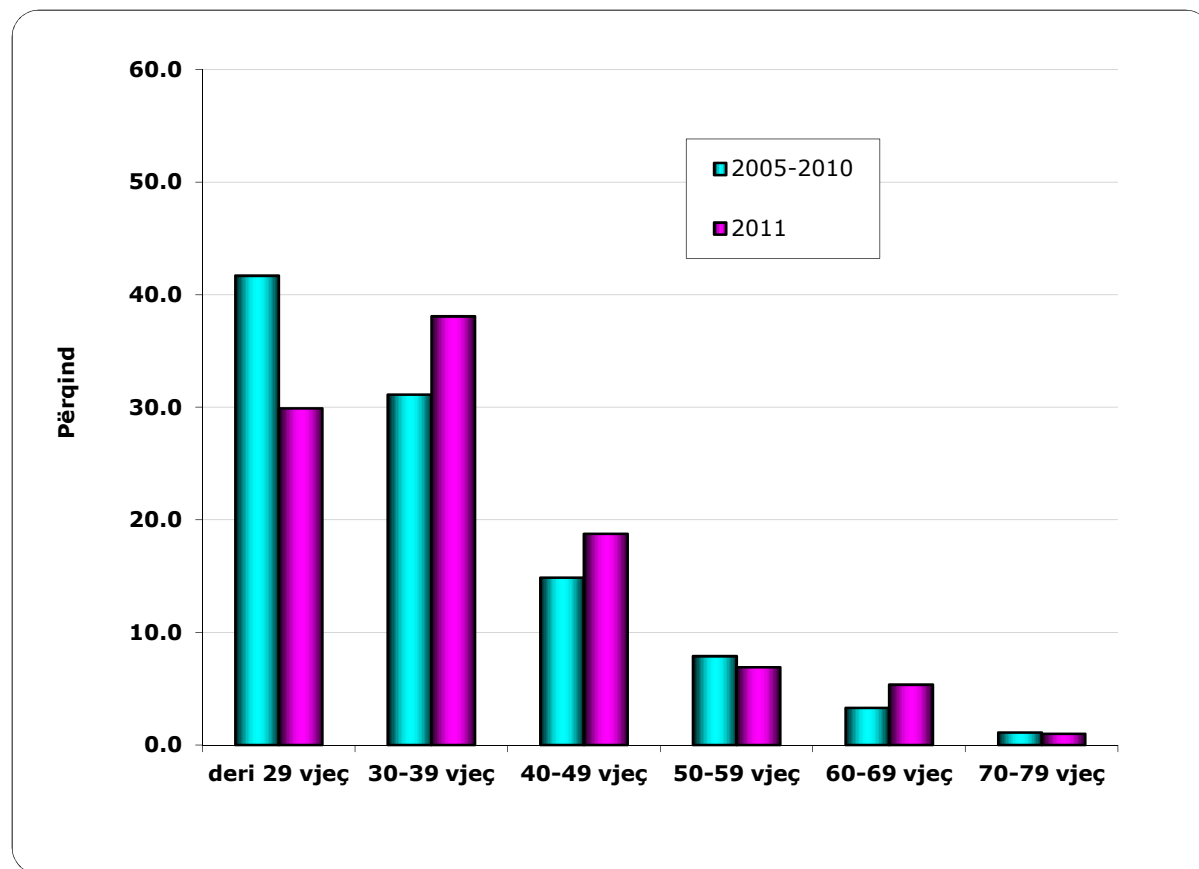
Struktura e klientëve të etnisë rome sipas gjinisë 2005-2010 dhe 2011



Si dukuri e përbashkët, vërehet se mbizotërojnë gratë me të njëjtën përqindje, afërsisht 65% gra dhe 35% burra.

Në krahasim me periudhën 2005 – 2010, në vitin 2012 numri i klientëve meshkuj ka pësuar rritje.

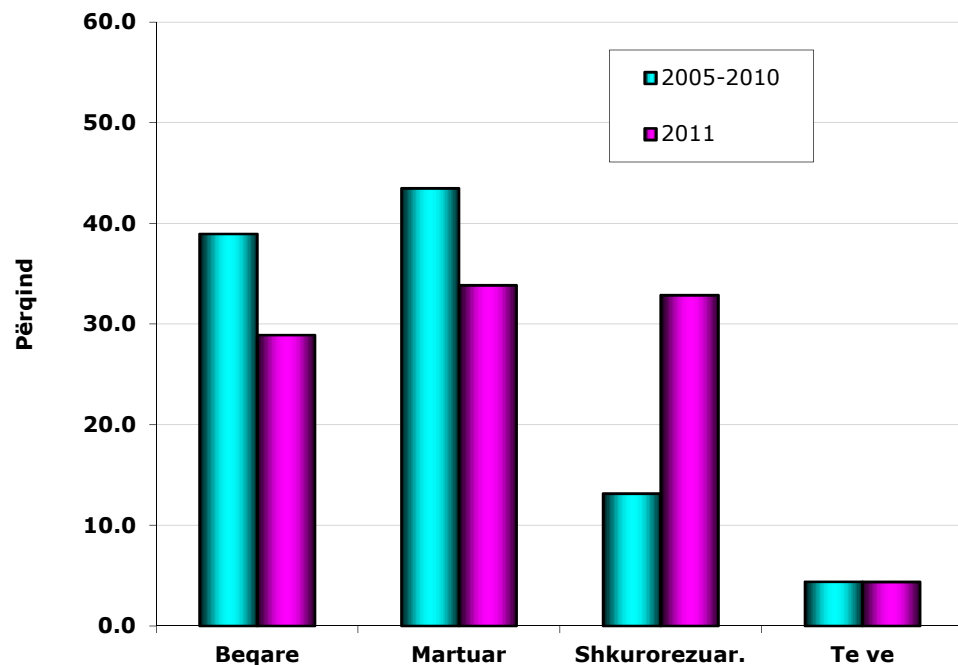
Struktura e klientëve të etnisë rome sipas moshës 2005-2010 dhe 2011



Predominojnë klientët e grup moshës deri 29 vjeç.

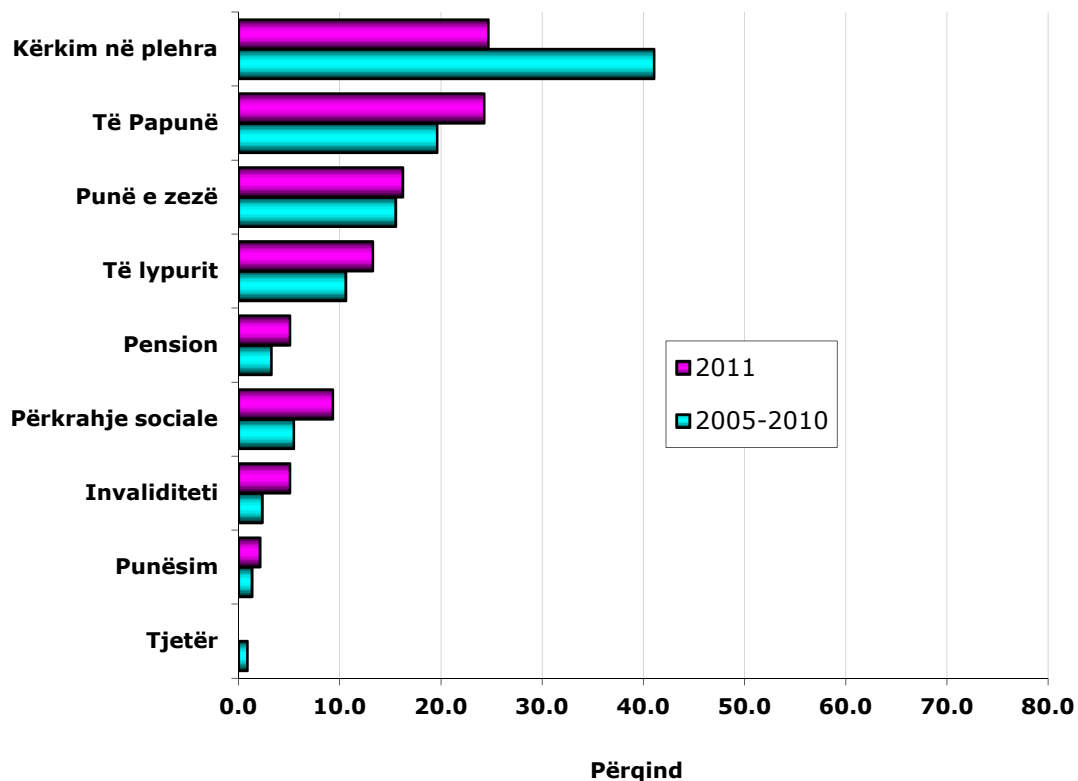
Në vitin 2011 ka një rritje të klientëve të grupmoshës 30-39 vjeç, pra që vijnë nga familje me fëmijë të vegjël

Struktura e klientëve të etnisë rome sipas statusit civil 2005-2010 dhe 2011



Vërehet se në vitin 2011 ka rritje të ndjeshme të familjeve të shkurorëzuarara familje që kanë nevojë për më tepër përkrahje.

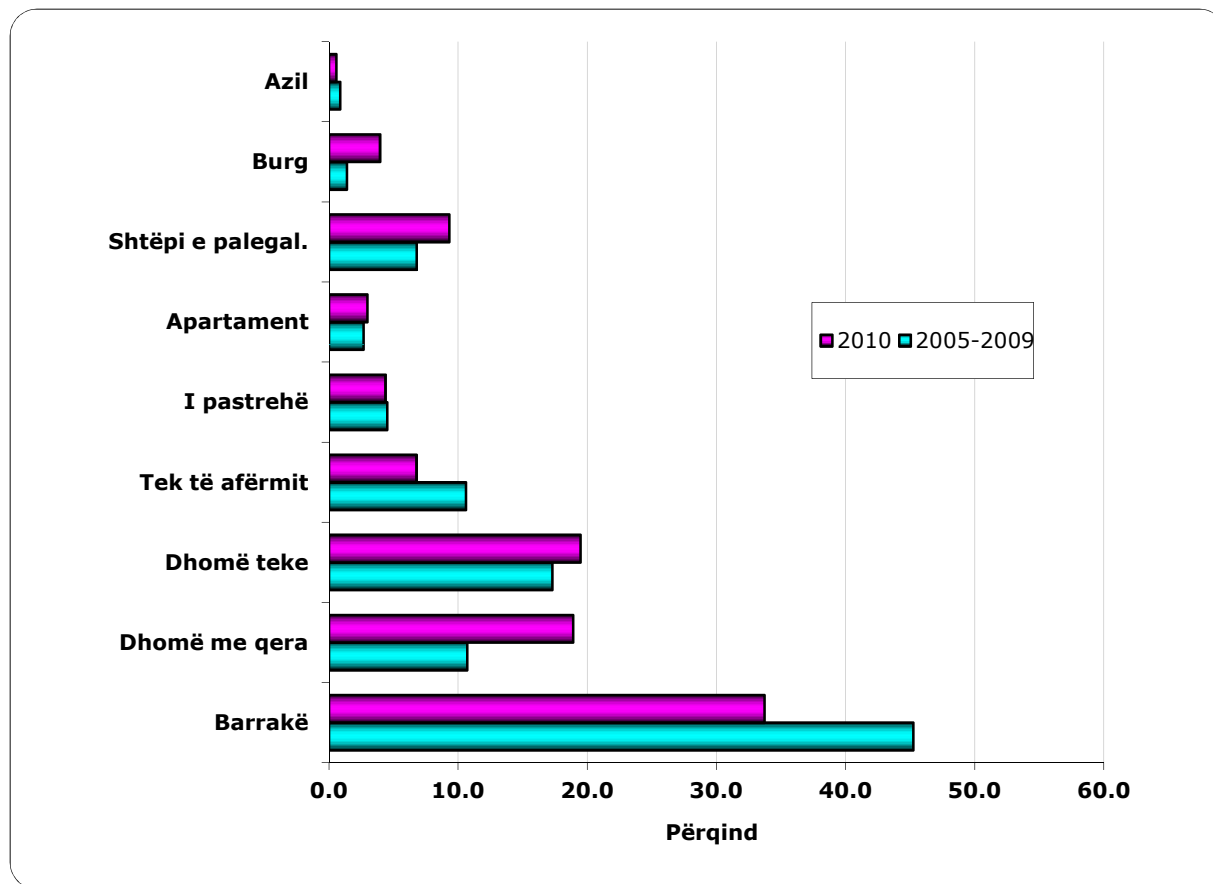
Struktura e të ardhurave të klientëve të etnisë rome 2005-2010 dhe 2011



Është rritur numri i atyre klientëve të cilët janë të papunë dhe merren kryesisht me mbledhje hekurishtesh.

Është rritur numri i klientëve të cilët janë të papunë dhe përfitojnë përkrahje sociale apo invaliditeti.

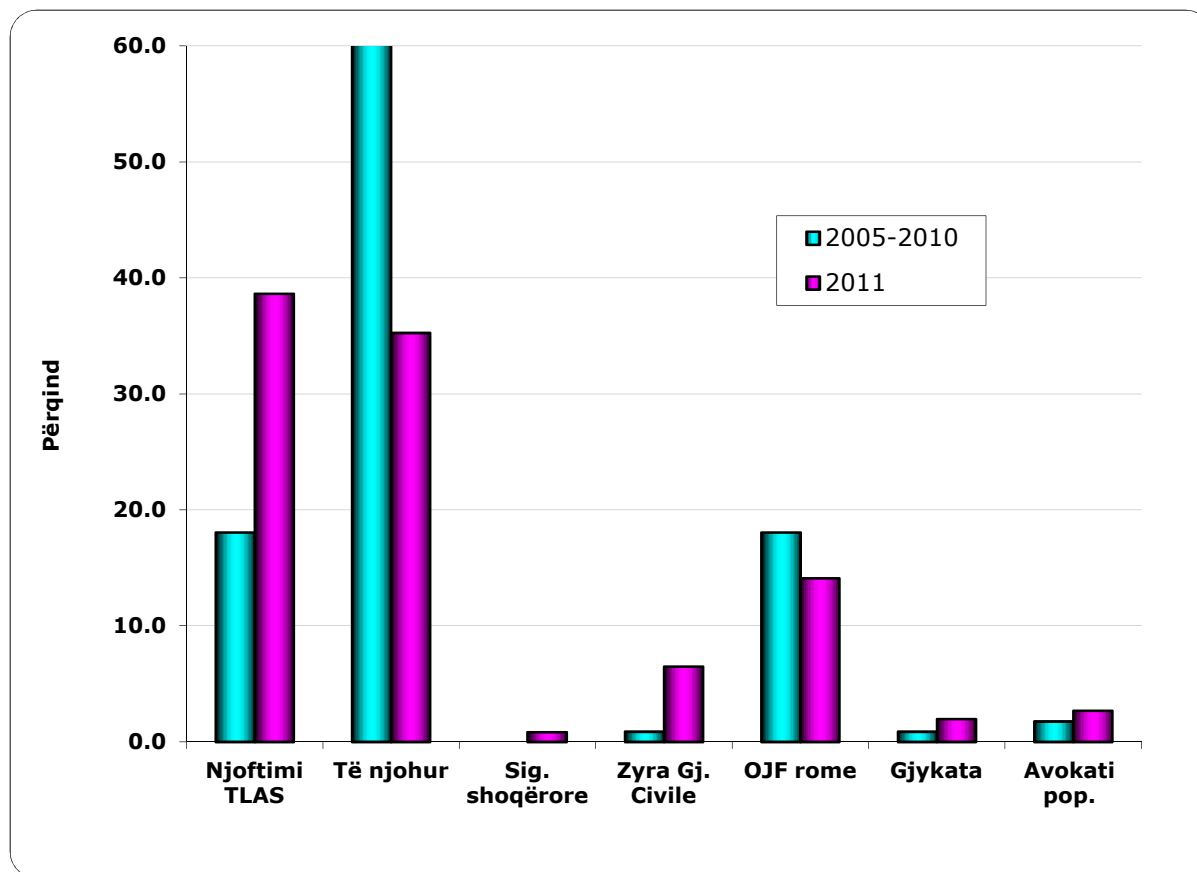
Struktura e klientëve të etnisë rome sipas kushteve të vendbanimit 2005-2010 dhe 2011



Në vitin 2011 ka një ulje të numrit të klientëve Romë që jetojnë në dhoma teke dhe në baraka.

Ka një numër të njëjtë të klientëve Romë që deklarojnë se janë të pastrehë dhe të atyre që jetojnë tek të afërmit apo në apartamente.

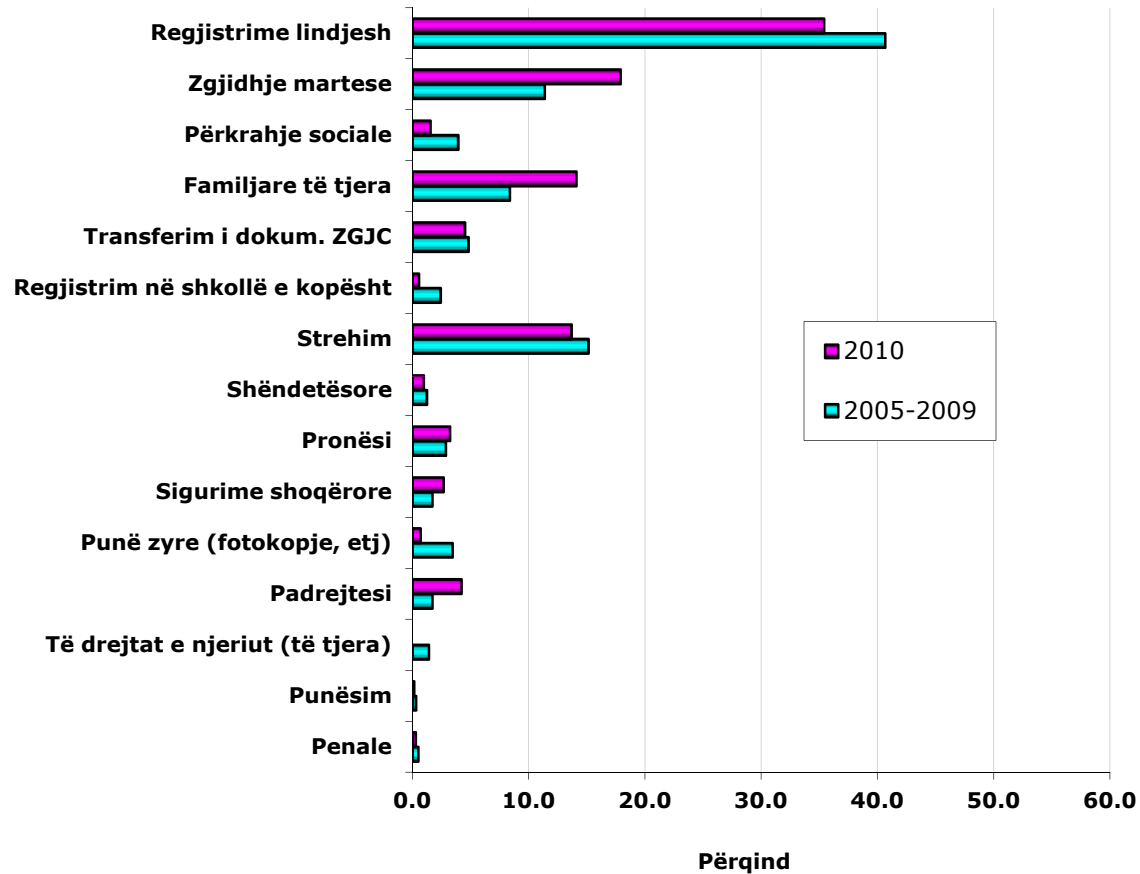
Burimi i të mësuarit të ekzistencës së TLAS-it nga klientët e etnisë rome 2005-2010 dhe 2011



Si burim kryesor informacioni për ekzistencën e TLAS, në vitin 2011 ka qënë kryesisht informacioni i marrë nga të njohurit.

Burime të tjera informacioni kanë qënë njoftimet e TLAS dhe OJF Rome.

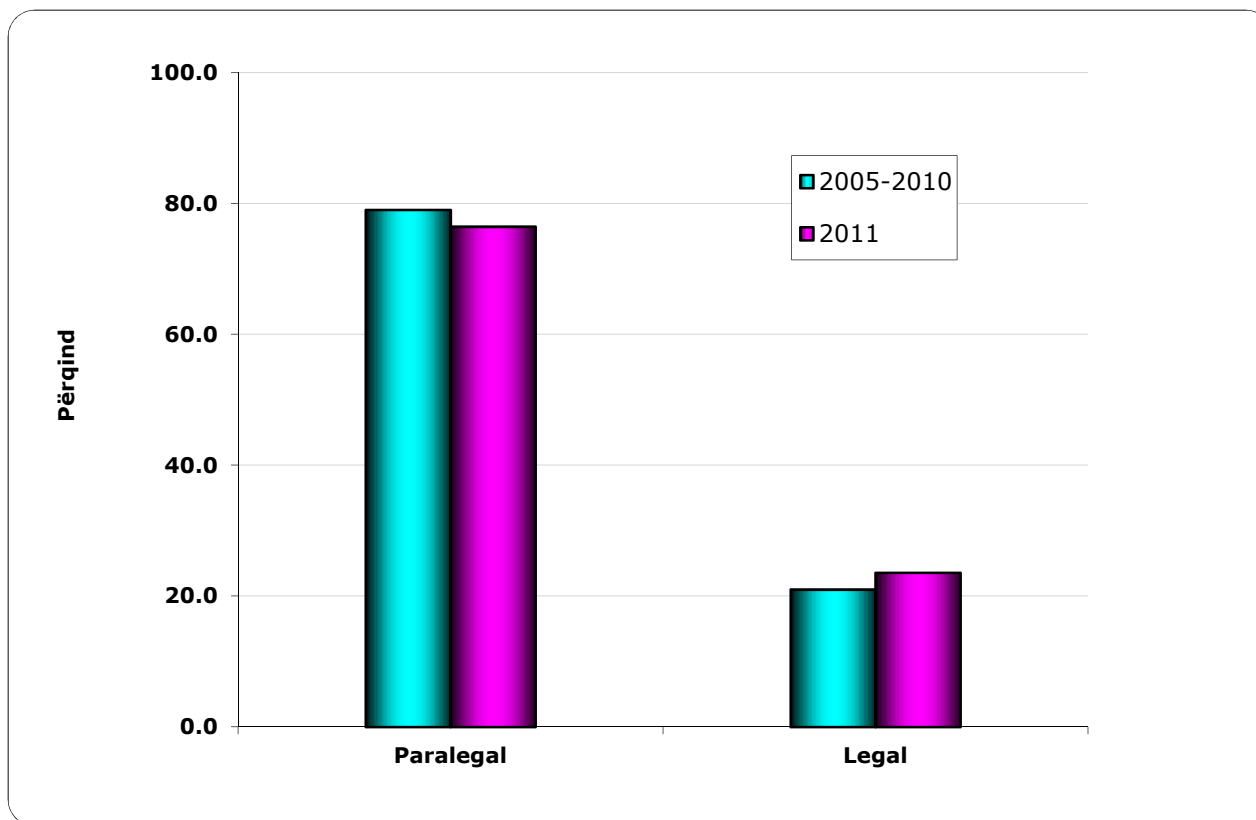
Problemet e klientëve të etnisë rome 2005-2010 dhe 2011



Në vitin 2011 ka një ulje të numrit të regjistrimit të lindjeve dhe të rasteve të strehimit.

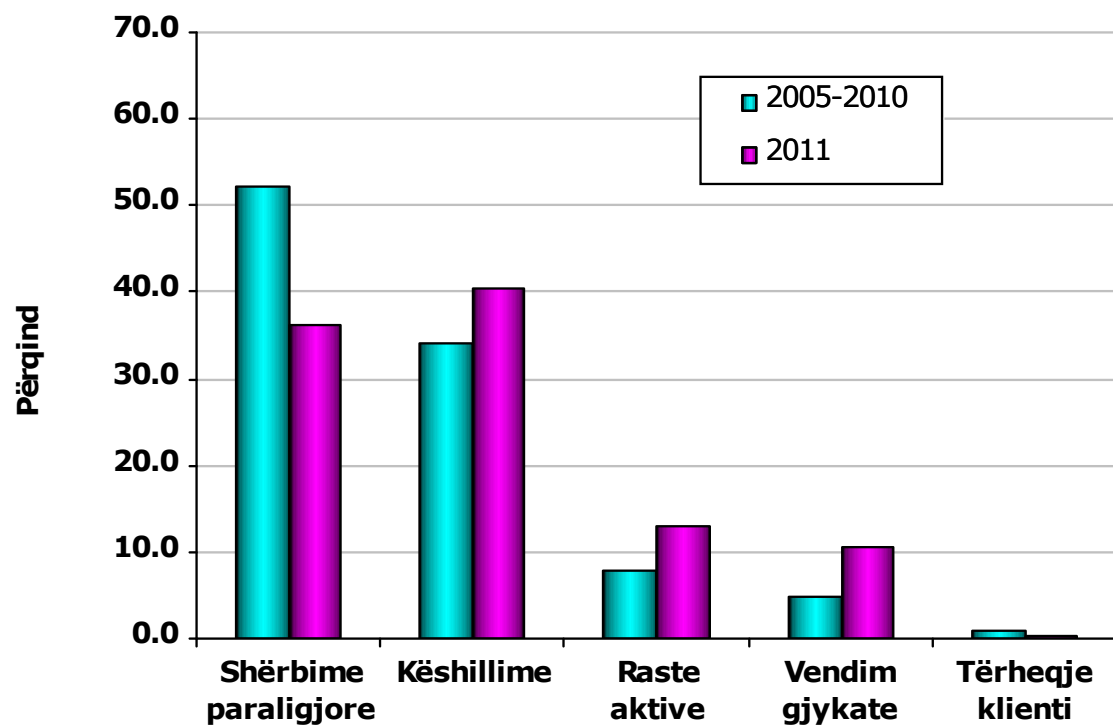
Problemet e lidhura me përkrahjen sociale dhe ceshtjet familjare janë rritur.

Struktura e rasteve aktive për klientët e etnisë rome 2005-2010 dhe 2011



Në vitin 2011, ashtu si edhe në periudhën e mëparshme, ndër rastet e mbetura aktive rreth 22% janë të shërbimit ligjor dhe 78% janë rastet paraligjore.

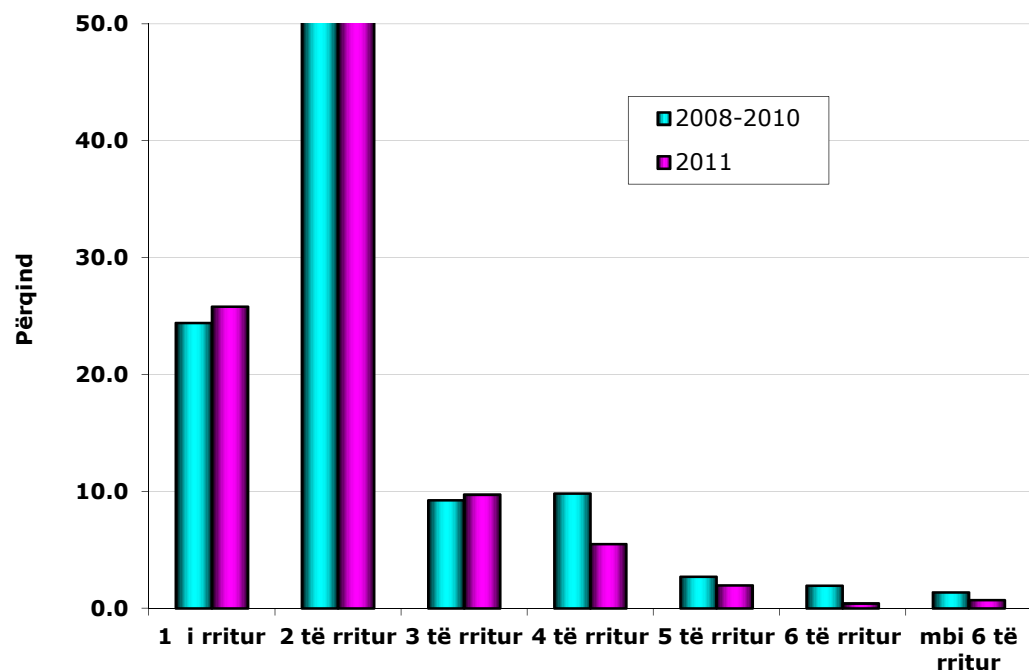
Struktura e rasteve të mbyllura për klientët e etnisë rome, 2005-2010 dhe 2011



Mbizotërojnë rastet që kanë përfunduar me shërbime konkrete paraligjore si dhe me dhënie këshillimi.

Rastet ligjore të ndjekura nga avokatët e TLAS, kanë përfunduar të gjitha me vendime gjykatash, të fituara nga klientët.

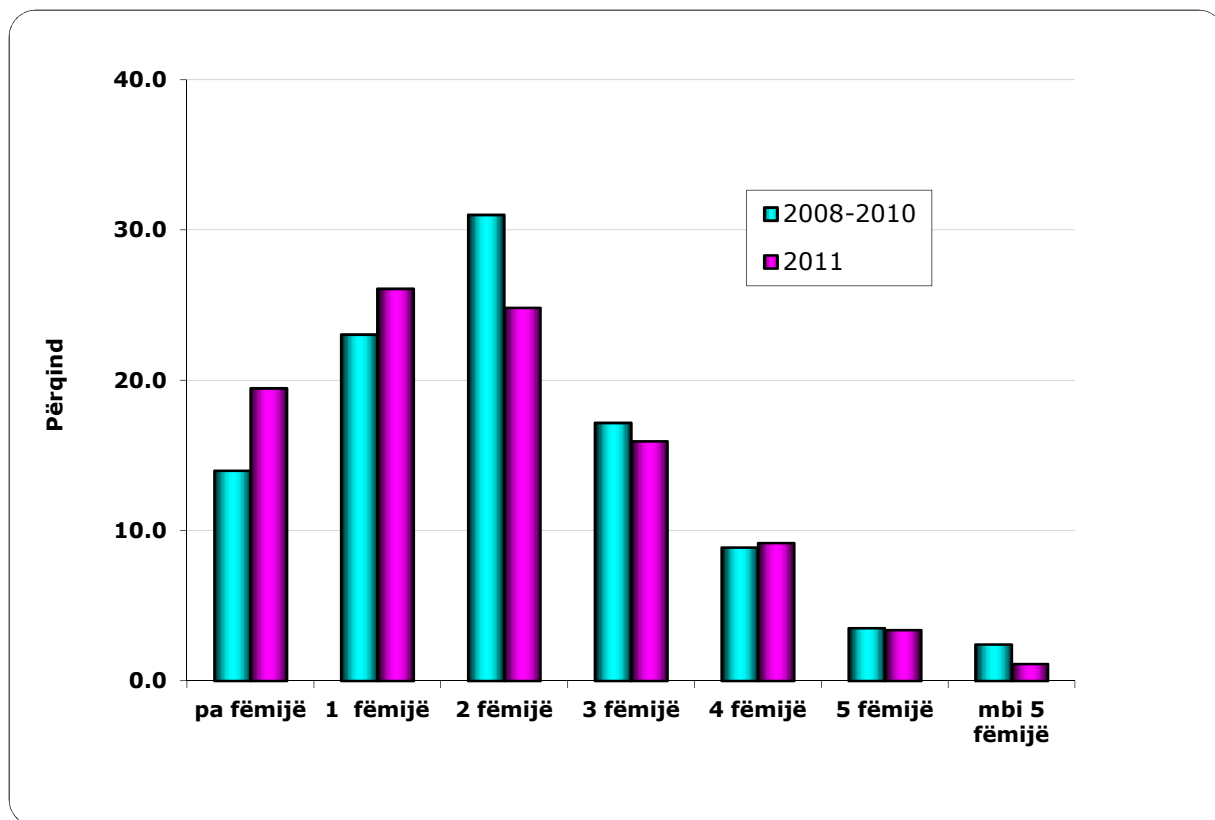
Struktura e familjeve të etnisë rome sipas numrit të të rriturve 2008-2010 dhe 2011



Edhe në vitin 2011 mbizotërojnë familjet me 2 persona të rritur.

Ka një rënie të lehtë të numrit të familjeve me 3 persona të rritur.

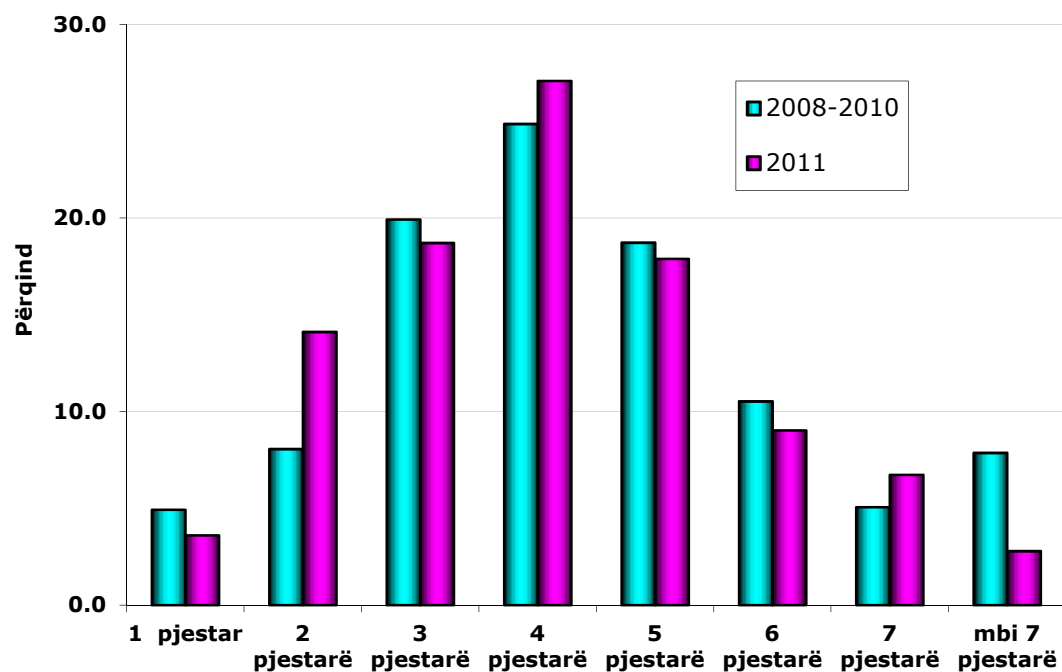
Struktura e familjeve të etnisë rome sipas numrit të fëmijve 2008-2010 dhe 2011



Në vitin 2011 numri më i madh i familjeve Rome që kanë kërkuar shërbim është me 1 fëmijë.

Në 2011 ka një ulje të numri të familjeve Rome me 3 dhe pa fëmijë që kanë kërkuar shërbime

Shpërndarja e familjeve të etnisë rome sipas madhësisë 2008-2010 dhe 2011



Edhe në vitin 2011 mbizotërojnë familjet Rome me 4 pjestarë.

Vihet re ulje e numrit të familjeve Rome me 3, 5 dhe mbi 7 pjestarë që kanë kërkuar shërbime.

Ka një rritje të numrit të familjeve me 2 dhe 7 pjestarë që kanë kërkuar shërbime.